

附件 1

生物学院 2025 年度校友工作总结报告

一、年度工作开展情况

躬耕双甲绘宏卷，奋进肆秩谱新篇。2025 年，恰逢学校建校 120 周年与生物学院建院 40 周年，在这承前启后的关键之年，校友工作作为学校事业发展的重要组成部分，对凝聚各方力量、助推学校与学院内涵式发展具有重要意义。本年度，生物学院围绕学校发展大局，积极探索校友工作新模式，着力在夯实校友数据基础、创新品牌活动形式、汇聚校友资源能量等方面下功夫，持续为学校与学院的高质量发展注入蓬勃动力。

（一）持续完善校友数据，夯实发展基础

为动态掌握重点校友发展情况，充分激活校友资源对校院发展的支撑作用，学院持续拓展校友信息采集渠道，通过教职工访谈、校友问卷调研、历届名册核查等多种方式，系统梳理完善重点校友数据库。其中，对入选国家级人才计划的学界校友、担任县处级及以上职务的党政事业单位校友、企业区域负责人以上的商界校友等进行分类标注与动态维护。截至 2025 年底，已入库学界重点校友 326 人，党政事业单位重点校友 44 人，商界重点校友 54 人，为更有针对性地凝聚校友力量、服务学院发展奠定了扎实的数据基础。

（二）丰富特色活动内容，提升返校体验

本年度，学院紧密围绕学科特色与校友发展需求，着力构建了多层次、有温度、可持续的校友活动体系，以“丰富特色活动内容，提升返校体验”为主线，系统推进各类校友互动平台的优化与创新。学院全年累计开展校友相关活动 150 余场次，形式覆盖校友返校日主题嘉年华、值年校友返校座谈会、“生韵讲堂”系列讲座、校友科研成果云征集展示、校友职业生涯规划分享会，以及校友企业招聘、产学研合作对接会等多元类型，构建起贯穿全年的校友联络与服务体系。



（三）走访校友凝心聚力，共谋事业发展

为凝聚广大校友力量，共绘校院发展新蓝图，本年度学院领导班子主动走出去，深化与各地校友的面对面交流，以走访调研、座谈协商、签约共建等形式，紧密联络全国多地校友组织与重点中学，扎实推进“8+2”重点工作的各项任务，着力构建“校友—中学—学院”联动机制，共同实施生源质量提升行动，并推动校企合作向纵深发展。学院先后与天津、江苏等地校友会及中学开展对接，汇聚校友资源，共商合作路径，有效拓展了生源渠道与合作网络。



（四）深化院企协同合作，力促学生就业

为深化院企协同合作，全力促进学生高质量就业，本年度学院由领导带队，组织师生主动走进校友企业等产业一线，先后走

访大北农凤凰国际创新园、新东方大学事业部北京中心、药捷安康（南京）科技股份有限公司、天津启瓴生物科技有限公司、BioBAY 苏州生物医药产业园等行业内知名企业和产业园区，累计覆盖师生 300 余人。通过与企业校友及负责人深入交流，双方围绕毕业生招聘、实习基地共建与产学研合作等建立了多方位协作机制。相关企业及园区积极响应，悉数参与了学院后续举办的专场双选会、招聘宣讲会等活动，为毕业生提供了丰富、对口的就业岗位与机会。这一系列精准对接不仅有效拓宽了就业渠道，也切实发挥了校友在推动院企合作、人才培养与科研转化深度融合中的作用，显著提升了就业工作实效与协同育人水平。



（五）喜迎院庆校庆盛典，共奏欢歌华章

值此建校 120 周年、建院 40 周年之际，学院锚定工作重点，以丰富多样的活动载体献礼校院华诞。前期精心打造“肆秩芳华八个一”特色项目，涵盖了策划 1 项主题展览、编撰 1 部院史书籍、制作 1 部专题视频、整理 1 本校友名册、搭建 1 个专题网站、编制 1 部画册、建设 1 面校友墙，以及通过 1 系列推送回顾学院 40 年发展历程。院庆当天，学院按照“1+4+1”模式为主线，举办了 1 场隆重的庆祝大会、4 场高水平校友论坛，以及 1 系列富有纪念意义的特色活动。同时，为推动学院高质量发展，启动筹建学院校友分会，邀请校友参与“生韵讲堂”系列论坛，开展学科发展基金募集工作。

学院以“学术为魂”为主线，深化“生韵讲堂”品牌建设，邀请诺贝尔奖获得者马里奥·卡佩奇、曹晓风院士等海内外知名学者、杰出校友担任主讲，聚焦学科前沿与交叉领域，共举办 120 期，超万人次参与。后续学院将优化讲堂内容与呈现形式，强化科研合作，为学科高质量发展注入强劲动能。学院还将科学精神融入文化建设，精心举办李季伦院士百岁华诞学术交流会、清明缅怀前辈先贤、口述院史访谈等活动，深入挖掘生院故事，凝练学院精神。成立“生音宣讲团”，讲述农大故事，传承生院之音，举办宣讲活动近 20 场，辐射校友、师生 600 余人。

此外，《科学通报》2025 年第 25 期推出中国农大生物学院建院 40 周年专辑，收录 13 篇综述，展示植物生理、动物生理等多领域 40 年重要原创成果，覆盖基础到应用前沿，彰显科研深

度广度，为相关领域创新提供支撑与参考。建校 120 周年系列活动在延续院庆活动经验基础上，深挖具有学科特色的文化活动，迎接校友 300 余人次。同时为凝聚校友力量，促进学科发展，学院承办校友院士论坛，吸引 500 余名师生校友参与。



（六）推进校友会立新篇，凝聚前行力量

以建校 120 周年为契机，学院隆重举行校友会成立仪式，正式成立生物学院校友会，下设秘书处与学术、生物医药、生物服务、农牧业、综合五个工作组，服务不同类群校友。多渠道募集学科发展基金，设立校友汇学奖学金，支撑科研、育人及平台建设。标志着校友工作迈入组织化、规范化的新阶段。成立以来，学院通过线上征集等方式，广泛听取各界校友及理事会成员的意见建议。校友会的正式成立，不仅为校友搭建了更有归属感与凝

聚力的互动平台，也为进一步整合校友资源、健全长效联络机制奠定了坚实基础。未来，学院将持续以校友会为纽带，团结凝聚广大校友，共同为校院事业发展注入源源不断的智慧与力量。



二、存在的问题和不足

本年度校友工作稳步推进的同时，仍存在一些短板与不足：一是联络覆盖不够全面，部分校友群体（如年轻校友、异地校友）维系较弱，信息更新不及时；二是互动形式较为传统，以单向信息推送为主，双向深入交流不足，品牌活动影响力有待加强；三是资源转化效能不高，校友智力、产业资源与学校发展需求对接不够精准，协同机制尚不完善。

三、下一步工作思路和主要措施

（一）强化组织依托，深挖资源潜能，助力校院发展

立足学院校友会平台，健全重点校友数据库。重点对接企业界校友资源，通过共建基地、设立基金等方式促进产学研转化，推动人才培养与产业需求对接，为校院发展提供持续支撑。

（二）打造品牌活动，深化服务内涵，凝聚校友情感

以“品牌化、系列化、精准化”为导向，推动校友活动品牌化升级。利用数字平台拓展线上活动形式，打破时空限制，强化

情感纽带，构建母校与校友发展共同体。

（三）立足学术根基，推动学科融合，赋能高质量发展

坚持“学术为魂”，依托校友中的专家学者、行业领军人才，共建跨学科研究平台，合作开展前沿课题攻关。定期举办“生韵讲堂”等学术沙龙，促进学术资源与校内学科建设深度融合，强化学科特色，提升科研创新能力，筑牢生物学科核心竞争力。

生物学院

2025年12月31日

附件 2

案例一

“**肆秩芳华 砥砺前行**”——**生物学院建院 40 周年** **纪念活动工作案例**

——生物学院特色案例

1984 年，我校着眼学科建设长远布局在全国率先组建（农业）生物学院。四十载春华秋实，学院始终秉承“正德厚生、生生不息”的院训精神，践行“强国先强农、农大作先锋”的使命。为总结办学经验、展示育人成果、凝聚发展合力，学院策划开展建院 40 周年纪念活动，在为农大建校 120 周年奏响序章的同时，为学科高质量发展注入强劲动力。

一、谋篇布局筑基，构建院庆工作体系

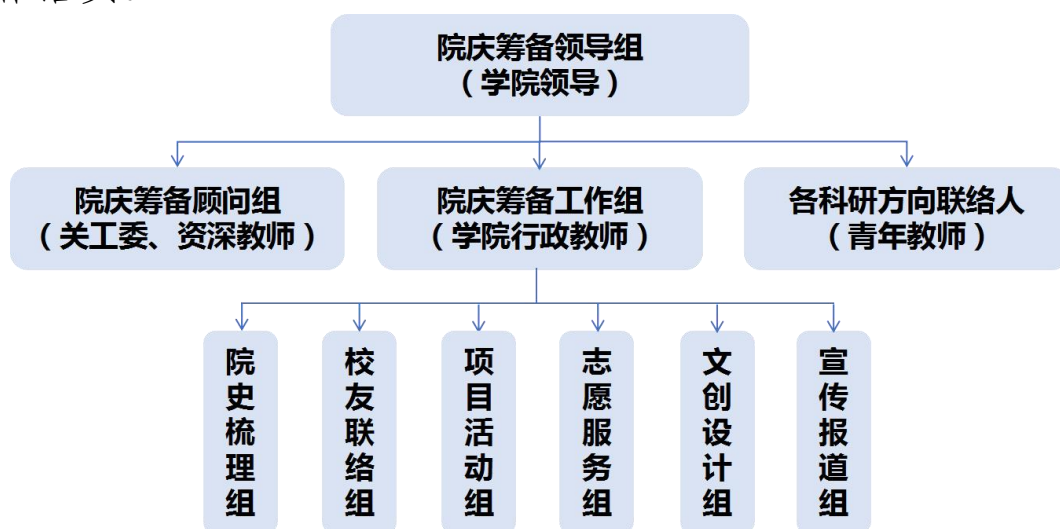
（一）调研先行，广纳经验

学院组建由领导牵头，专任教师、行政人员及辅导员参与的调研团队，先后前往校内动科学院、食品学院、资环学院，以及校外华中农大、厦门大学等单位，调研院庆优秀案例，考察学习院庆组织架构、校友联络机制、特色活动策划等方面的经验。通过座谈交流与实地观摩形成案例资料，为学院建院 40 周年纪念活动筹备工作提供坚实支撑。

（二）横纵结合，矩阵推进

构建三级组织架构，保障工作高效推进：第一级为院庆筹备领导小组，由学院领导班子成员组成，负责顶层设计、统筹重大事

项决策、协调整体工作；第二级为院庆筹备顾问组（关工委成员、资深教师）、工作组（行政教师）、科研联络组（青年教师），分别承担专业指导与咨询、执行落实任务、科研领域沟通协作的职责；第三级为院庆筹备工作组下设的六个专项小组，聚焦各领域工作落实。



（三）聚焦重点，体系推进

学院锚定院庆工作重点，以丰富多样的活动载体献礼四十华诞。前期精心打造“肆秩芳华八个一”特色项目，涵盖了策划1项主题展览、编撰1部院史书籍、制作1部专题视频、整理1本学生名册、搭建1个专题网站、编制1部画册、建设1面校友墙，以及通过1系列推送回顾学院40年发展历程。院庆当天，学院按照“1+4+1”模式为主线，举办了1场隆重的庆祝大会、4场高水平校友论坛，以及1系列富有纪念意义的特色活动。同时，为推动学院高质量发展，启动筹建学院校友分会，邀请校友参与“生韵讲堂”系列论坛，开展学科发展基金募集工作。

二、深挖学科特色，打造文化特色品牌

（一）回溯肆秩芳华，镌刻发展印记

前期围绕“肆秩芳华八个一”，稳步推进院庆工作。

1. “学海扬帆，硕果盈枝”学院发展与办学成果展

梳理学院发展历史与取得成果，制作“肆秩传承”生物学院40周年办学成果展进行线下展示。



2. “肆秩芳华，怀旧凝思”院史梳理成书

编撰新版院史，在《建院30年回顾》基础上整合近十年发展资料。



3. “肆秩华章，光影流芳” 40 周年院庆主题视频制作
制作《肆秩·奋进》生物学院建院 40 周年纪念片，在院庆大会当天进行展示。



4. “名录精英，校友荟萃” 学生名册与重点校友名单梳理
整理建院以来 5000 余人次本科生、2100 余人次硕士生、3100 余人次博士生名录，形成《生物学院学生名册（1984-2024）》，

遴选重点校友并聘任为校友联系人。



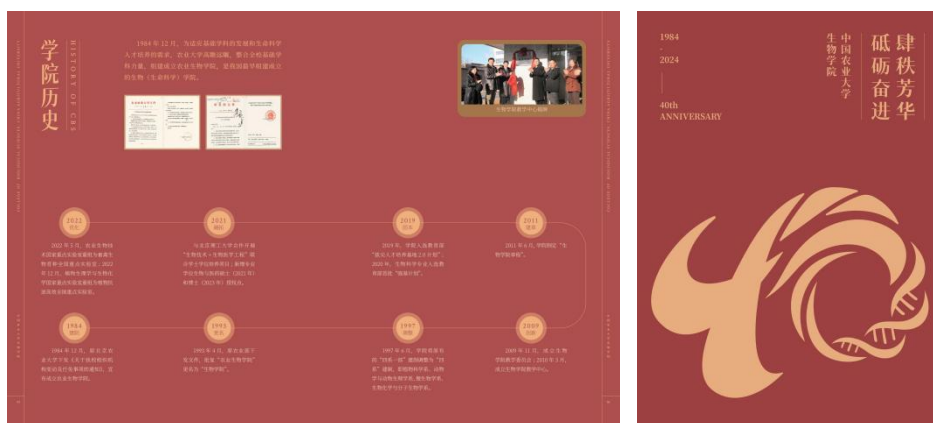
5. “肆秩风华，云端共庆”院庆主题网站

特别打造院庆主题网站，整合展示院庆系列活动资讯、学院发展历程、院友返校、项目捐赠等模块，累计浏览量超 10 万次。



6. “肆秩传歌，生机如画”学院发展历史纪念画册

梳理回顾学院 40 年来的发展历程，制作发布《肆秩芳华 砥砺前行》学院发展历史纪念画册。



7. “同窗岁月，影像珍藏” 历年毕业照

整理建院以来历年的毕业生合照，建成生物学院校友合影墙。



8. “肆秩生声，史韵悠长” 院史梳理与展示

制作发布“【肆秩芳华 砥砺前行】承前启后四十载：寻生科印记，传时代薪火”等 10 篇院史系列推送，线上传播院史文化。



（二）共话院庆欢歌，躬耕双甲宏卷

院庆当日上午，学院在生命科学研究中心报告厅举办“肆秩芳华，砥砺前行”建院40周年大会。大会邀请上级领导、知名学者、校友代表、教师代表先后致辞，现场还安排青年教师向老教师献花环节，以此致敬前辈先贤为学院发展作出的卓越贡献，赓续传承学院奋进精神。



下午举办“筑梦生科”“生生不息”“志长路远”“生韵讲堂”四大主题校友论坛，促进学术交流，凝聚校友力量。



院庆日全天同步开展“肆秩芳华”嘉年华等特色纪念活动，发放特色文创礼品；当晚举办“肆秩华章，筑梦扬帆”文艺晚会，师生校友同台共庆。



(三) 多维宣传报道，总结展望表彰

学院通过图片直播、新闻报道、回顾视频等多形式记录院庆全程，挖掘筹备期间师生事迹。召开表彰大会，为表现突出的志愿者与青年教师颁发证书，肯定其辛勤付出，凝聚后续工作动力。





三、凝聚校友力量，共绘发展新篇

在喜迎中国农业大学建校 120 周年之际，生物学院以院庆为契机，进一步深化各项工作，推动学科高质量发展，传承生院精神，为加快建设具有中国特色、农业特色的世界一流大学贡献力量。

（一）学术为魂，持续推进学科高质量发展

学院以“学术为魂”为主线，深化“生韵讲堂”品牌建设，邀请诺贝尔奖获得者马里奥·卡佩奇、曹晓风院士等海内外知名学者、杰出校友担任主讲，聚焦学科前沿与交叉领域，共举办 120 期，超万人次参与。后续学院将优化讲堂内容与呈现形式、强化科研合作，为学科高质量发展注入强劲动能。

（二）传承为脉，延续生生不息学院精神

将科学精神融入文化建设，精心举办李季伦院士百岁华诞学术交流会、清明缅怀前辈先贤、口述院史访谈等活动，深入挖掘生院故事，凝练学院精神。成立“生音宣讲团”，讲述农大故事，传承生院之音，举办宣讲活动近 20 场，辐射校友、师生 600 余

人。

（三）校庆为机，深度汇聚校友磅礴力量

以校庆、院庆为契机，正式成立生物学院校友会，下设秘书处与学术、生物医药、生物服务、农牧业、综合五个工作组，服务不同类群校友。多渠道募集学科发展基金，设立校友汇学奖学金，支撑科研、育人及平台建设。搭建常态化联络网络，实现校友与学院资源共享、协同发展。

生物学院

2025年12月31日